

# BÜKKÁBRÁNY TELEPÜLÉSKÉPI ARCULATI KÉZIKÖNYVE





## TISZTELT OLVASÓ!

Bükkábrány község Településképi Arculati Kézikönyvét tartja a kezében, melynek elsődleges célja a 314/2012. (XI. 8.) Kormányrendelet\*, illetve a településképi védelméről szóló 2016. évi LXXIV. törvény alkalmazásával a község arculatának megőrzése, értékeinek feltárása és bemutatása, valamint irányok meghatározása a fejlődés, jövőbeni építkezések, településképi-változás számára.

Gyökerekre épülő, azt ízléssel továbbgondoló, a helyet és mások igényeit is tiszteletben tartó magatartás kialakítását célozza meg az épített környezetet alakító (települési döntéshozók, építetők, tervezők, kivitelezők; helyiek és betelepülők) részéről.

Az Örökségünk fejezet az értékek bemutatásán keresztül tömören és elsősorban képekben jeleníti meg Bükkábrány történetét. Ezeket a helyi és műemléki védelem segítségével szükséges megőrizni, de szellemiségük életben tartása, a helyiek éntudatának részévé tenni ugyanígy feladat.

Az építészeti útmutató ajánlásai nem a szabadság korlátozását célozzák, hanem az épített környezethez alkalmazkodó lehetőségeket tárják fel. A jó példák bemutatása is ennek érdekében történik.

A Kézikönyv létrehozásának folyamata és használata nem zárt rendszer. Párbeszédet feltételező kezdeményezés, amely alapján folyamatosan változtatható, bővíthető a tartalom, hogy eredménye büszkeséggel tölthesse el a települést és lakóit. Ha új ház épül és a kiadvány lapjaira kívánczik: cél, hogy könnyen beilleszthető legyen. Együttműködésre, tudatos és felelősségteljes viselkedésre ösztönöz annak érdekében, hogy ami mindannyiunk közös kincse, ne tűnjön el a globalizáció viharaiban.



Szalai Szabolcs  
polgármester

\* a településfejlesztési koncepcióról, az integrált településfejlesztési stratégiáról és a településrendezési eszközökről, valamint egyes településrendezési sajátos jogintézményekről



# TARTALOMJEGYZÉK

1	Köszöntő	3
2	Tartalomjegyzék	5
3	Bevezetés	6
4	Bükkábrány bemutatása	9
5	Örökségünk	16
6	Eltérő karakterű településrészek Bükkábrányon	26
7	Építészeti útmutató, ajánlások Telepítés, magasság, tetőhajlásszög, tetőforma Tornácok Ajtók, ablakok Színek Anyaghasználat Házzámok Kerítések Kertek	32
8	Közterületek településképi útmutatója	50
9	Mai példák – épületek, kerítések	58
10	Mai példák – utcabútorok, hirdetési- és reklámtáblák, buszvárók és kandeláberek	70
11	Impresszum	78

## BEVEZETÉS

„És itt e tájon, hol szorgos kezek szántották a mezőt  
Búzatábla gazdag kalásza mutatta a jobb jövőt.  
Kukoricaszárak dúsán mutattak az égre  
Integettek csupán ötszáz éve szálltak a tengerre.

Szántó vető ember tette rendes dolgát,  
Gondozta s ápolta életet adó táját  
Nem sejtette, mit rejt a föld mélye  
Bányászok nyúltak kincsekért a mélybe.

Gazdagabb lett e táj a ciprusok nyomán,  
Mit megőrzött az idő a viharos múlt után  
Küzdelmes koroknak szemlélői lettünk  
Történelmet irt a bányá, mi ezt megélhettük.."

(Barta László)

## BÜKKÁBRÁNY

Borsod-Abaúj-Zemplén megye déli részén, Miskolctól 33 km-re, Mezőkövesdtől 15 km-re, Egertől 28 km-re helyezkedik el, a Miskolci-Bükkalja kistáj települése. Megközelíteni közúton az M3-as autópályán, a mezőkeresztesi vagy emődi csomóponttól lehajtva lehetséges, illetve a településen halad keresztül a 3-as számú főút. Vasúti összeköttetése nincs, a Budapest – Füzesabony - Miskolc vasútvonalon Mezőkeresztes - Mezőnyárád megálló található a legközelebb.

A község a Sályi patak mentén, a Bükk-vidék és az Alföld találkozásánál terül el észak-déli irányban. A földtörténeti harmadidőszakban a területet sekély beltenger borította, környékén hatalmas láperdővel. Az évmilliók során az elpusztult növényzetből a fokozódó nyomás hatására jelentős lignitlepek alakultak ki, melyek a földmozgások következtében csak pár méterre vannak a felszín alatt. Bükkábrány arcultáéhoz szervesen hozzátartozik a külszíni lignitfejtés, mely a tiszapalkonyai és a visontai erőműben kerül feldolgozásra.

Bükkábrány település neve a birtokos Ábrahám személynévből keletkezett. A település a középkori oklevelekben több néven is előfordul (Abrahamfalva, Abraham, Abram, Habraam és Abram). Írott forrásban 1221-ben tűnik fel elő-

ször Abram névalakban. Egy 1395-ben keletkezett oklevélben két Ábrány nevű település szerepel. Ekkortól egészen 1949-ig a két falu mindvégig külön politikai egységet képezett, annak ellenére, hogy az Ábrány név alatt hol az egyik, hogy a másik, hol mindkét falut értették. 1449-ben a délebbre fekvő község neve előtt feltűnik az Alsó- előtag, míg az északabbra elterülő neve mellé a Felső- előtag került. Alsóábrányt templomára való tekintettel Egyházásábránynak is nevezték, míg Felsőábrány Kisábrányként is szerepel az oklevelekben valószínűleg kisebb kiterjedése miatt. A falvakat az elkövetkező időkben is többféle névalakban említik a források, de dominál az eredeti Abran név, amelyhez kapcsolódik az Alsó- és Felső- előtag.

Földtanilag Bükkábrány környékén hegység-előtéri lejtőről beszélhetünk, ahol a felsőpannóniai lignitlepre pleisztocén kori homok és kavics települt. Vízrajzában meghatározóak a Bükkből lefolyó kis patakok: a Lator-, a Geszti-, a Csincse-, a Kácsi- és a Sályi-patak. Ez utóbbi kettő kötődik közvetlenül Bükkábrányhoz. Talaja agyagos-vályogos összetételű, a talajvíz 4-12 méter mélységben helyezkedik el, csak a völgytalpakban emelkedik 4 m fölé. Természetes növényzetét a ligeterdős, tatárjuharos löszölgyesek alkották.



Légifotó: Civertan Stúdió



# BÜKKÁBRÁNY BEMUTATÁSA

általános településkép, településkarakter

A település környéke már az őskortól kezdve lakott. A bükkábrányi Temető halom az újkőkorból már erődített hely lehetett, az itt talált őskori cserepek és csontbaltát igazolja. A katolikus temető végénél újkőkori vonaldíszes edénytöredékeket is találtak a régészek. A kora-bronzkorból tartozó hatvani kultúrára jellemző seprűdíszes, belül bütykös cserepek és állatcsontok kerültek elő a bükkábrányi külszíni fejtésnél talált pincékből. A hatvani kultúra népessége földműveléssel foglalkozott, erődített telepeken élt, halottaikat urnatemetőbe hantolták. A környék leglátványosabb emléke a Bükkábránytól délre, Zöldhalom-pusztán talált temetkezés. Az előkerült szkíta aranyszarvas egy előkelő vezér hatalmi jelvénye volt, melyet ma a Nemzeti Múzeum őriz.

A település a XIII. századtól részben egyházi, részben nemesi tulajdonban volt. 1465-ben Mátyás király megvásárolta Alsóábrányt, amely ekkor a Bükk-vidék fontos kereskedelmi központja volt. Miskolc környékén négy településen volt országos vásár ekkor, ezek egyike Alsóábrányban, ahol döntően a bükki kaszálók, a lótarítás, a mezőkeresztesi nagyállattartó gazdaságok termékeit, állatait értékesítették. 1504-ig újra többször gazdát cserélt a település, majd annak egésze egri káptalani birtok lett. Felsőábrány valószínűleg köznemesek kezében lehetett, a Tibold-, Bánfalvi-, Bárius-, Németh család és Mór János nevével találkozhatunk a forrásokban.

A török hódoltság Borsod megyére 1544-ben köszöntött be, a falvakat feldúlták és felégették. A pusztítás után a kettős adófizetés terhe, az újabb török támadások és a rosszul fizetett keresztény katonák fosztogatásai is hozzájárultak a falu elszegényedéséhez és elnéptelenedéséhez. A török harcok közül kiemelkedik az 1596-os mezőkeresztesi csata, mely a legnagyobb csapást mérte a környékre. Egyes feltételezések szerint 1996-ban az ábrányi temetőnél megtalált tömegsír összefüggésbe hozható az 1596-os ütközettel.

A XVII. század elején mindkét település újra népesült. A török kiűzése után az egri káptalan telepített lakosokat Alsóábrányba. A lakosok döntően földművelésből éltek, árpát, búzát, rozsot és zabot termeltek. Jó legelő nem sok volt, az állattenyésztés ezért nem volt jelentős. Erdőkben sem volt gazdag a környék, tűzi- és épületfákat a közeli településekről vásároltak. Jelentős szerepe volt viszont a mocsaras-patakhöz kötődő szárnyas- és vízi baromfi tartásnak. Alsóábránynak tisztán római katolikus, Felsőábránynak döntően református népessége volt. Az utóbbi település zsidó lakosokkal is rendelkezett, akik a szőlőművelésben vettek részt. A két falu gyakorlatilag már az 1760-as évekre összetelepült, mindössze egy keskeny sáv választotta el egymástól a községeket.

Az 1900-as évekre a település a nagyhírű dél-borsodi szücsmesterség egyik központja volt. A lakosok alapvető megélhetését a XX. század első felében is a mezőgazdasági őstermelés biztosította. A helyiek a megtermelt javukat leginkább Miskolcon, Mezőcsáton és Mezőkövesden értékesítették.

Az I. világháború éve alatt a két településről 220 férfit hívtak be katonának, akik közül 39-en haltak hősi halált, míg 10-en hadirokkantak lettek. A II. világháború a község polgári- és zsidó lakosait sem kímélte.

A két Ábrányból összesen 64-en váltak a katonai- és a politikai események áldozataivá. A front elvonulása után a lakosok hozzákezdtek az újjáépítéshez. 1945 tavaszán megtörtént a földosztás, de a juttatott földterületek kicsinysége alig biztosította a gazdálkodók megélhetését.

1949-ben a két község Bükkábrány néven egyesült. A kommunista diktatúra alatt a faluban termelőszövetkezetek alakultak, a mezőgazdaságban dolgozók száma ennek ellenére visszaesett és ugrásszerűen megnőtt az ipari szektorban elhelyezkedők aránya. Egyre többen lettek kénytelenek máshol munkát vállalni – ingázni Miskolcra vagy Mezőkövesdre. Bükkábrány határában 1960-tól folytak kutatások a lignit kitermelést megcélózva, de a széntermelés csak 1985 szeptemberében indult meg. Megalakult a Bükkábrányi Bányaüzem, aminek köszönhetően a településen több száz új munkahely jött létre. A kitermelt lignitet a tiszapalkonyai és a visontai erőműben dolgozzák fel.

A rendszerváltás visszahozta a település önállóságát. 1990-ben sor került az első helyhatósági választásra, megválasztották a község első polgármesterét. A település infrastrukturális fejlesztése, közintézményeinek felújítása, a lakossági szolgáltatások bővítése azóta is fontos cél.

Képek felülről lefelé:

A bánya első gépe, az MC – mucus - csúfnevű drótköteles kotrógép

E303-as kotrógép, mely jelenleg a település határában megtekinthető.

VABE 1600 MT-14 típusú „önjáró” kotrógép (forrás: felső két kép - Bányász Emlékház, alsó kép - Pályi Zsófia, origo.hu).





A község nevezetes szülötte Géczy István. Felsőábrányban született 1859-ben, ahol édesapja uradalmi intéző volt. Eredetileg festőművésznak készült, de a színészi pálya jobban vonzotta. Kisebb társulatok után az 1890-es években Újvidéken, Nagyszombaton, Brassóban játszott. 1897-től 1906-ig a Népszínház hivatalnokaként, utána az Országos Színészegyesületben dolgozott, 1912-ben az egyesület titkára lett. 1922-től haláláig a Színészek Lapja szerkesztője volt. Népszínművei tették országosan ismert egyéniséggé. A gyimesi vadvirág című darabját a Népszínházban és a vidéki színpadokon 1897-től nagy sikerrel játszották, 1939-ben filmet forgattak belőle Tímár József, Ölvedy Zsóka, Tolnay Klári szereplésével (lásd a képen). Benne a mozgalmas mesét Torockóvidéki néprajzi elemekkel vegyítette. Emlékét a polgármesteri hivatal mellett felállított mellszobra őrzi.

(Alsó fotó: fortepan)

## „VILÁGRITKASÁG A NYOLCMILLIÓ ÉVES BÜKKÁBRÁNYI ERDŐMARADVÁNY”

A lelet azért számít ritkaságnak, mert bár korábban is találtak egy-egy egyedülálló fatörzset, a most feltárt 15 fa nem szenesedett és nem is kovásodott. A 4-5 méter magas, 2-3 méter átmérőjű fatörzsek eredeti helyükön állnak, eredeti formájukban és anyagukban konzerválódtak. A leletre szinte csodával határos módon bukkantak rá: a 60-62 méter mélyen dolgozó nagy kotrógépek helyett kisgépekkel folyt a munka, és ennek köszönhető, hogy sikerült észrevenni a fal bontása során előbukkanó fákat. A bánya vezetősége értesítette a miskolci Herman Ottó Múzeum kutatóit, akik vizsgálni kezdtek a helyszínen.

A talált fatörzsek *Taxodium* – mocsárciprusfélék, amelyek ma már csak Észak-Amerikában és Délkelet-Ázsiában fordulnak elő.

A földtörténeti harmadidőszakban a miocén során a Kárpát-medencében Pannon-beltenger a folyóvizeknek köszönhetően fokozatosan kiédesült, és feltöltődött. A mai Bükkábrány környéke partvidéki terület volt. A térségben ekkor szubtrópusi éghajlat uralkodott, a növényvilágot zömmel a fenyőfélék képviselték. Ezek közül is a mocsárciprusfélék (*Taxodium*) voltak uralkodók, amelyek akkoriban egész Euráziában elterjedtek voltak. A

mocsárciprus-erdők a part menti területeket borították, majd ezek pusztulása és lebomlása révén alakultak ki a ma ismert lignittelepek. A most talált bükkábrányi fák különlegessége, hogy a hirtelen betemetődés következtében a fák álló helyzetben, gyakorlatilag épen megőrződtek, nem szenesedtek el.

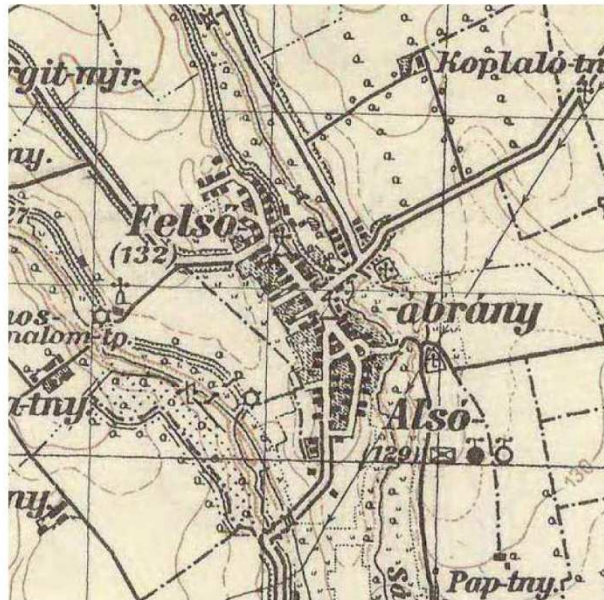
A kutatók számára kihívást jelent a betemetődés okának és körülményeinek feltárása. Az bizonyos, hogy nem fokozatos feltöltődésről volt szó, hanem hirtelen végbement, drasztikus változásról. Jelenleg több feltételezés is létezik: például nagy vihar keltette szélfúttá homok, esetleg földcsuszamlás. A fákat mintegy hat méter magasságig szürke iszap borította be, és konzerválta. A fák iszaptól kilógó részei viszont elpusztultak. Erre az iszapra sárga színű folyóvízi üledék rakódott. A két réteg között uszadék fák, fadarabok láthatók.

Mivel a leletek még szerves fák, további természet tudományos adatokhoz is hozzájuthatnak a kutatók (az elkovásodott maradványokhoz képest). A fák évgyűri alapján rekonstruálható az egykori klíma.

(forrás: National Geographic Online,  
2007. 07. 30.)



Fotó forrása: Bányász Emlékház, emlekhaz.hu





Szemközti oldal térképei sorrendben:  
 Első katonai felmérés (1763-87.)  
 Második katonai felmérés (1806-69.)  
 Harmadik katonai felmérés (1869-87)  
 Magyarország katonai felmérése (1941.)  
 Forrás: mapire.eu

A környéken megtelepedő ember szállásterületének kiválasztása során elsősorban az ökológiai tényezőket tartotta elsődleges szempontnak. A kedvező domborzati viszonyok mellett a legfontosabb telepítő tényező a víz volt, így érthető, hogy Bükkábrány népe patak mellett, attól nem messze telepedett meg.

A kezdetben különálló két község: Alsóábrány és Felsőábrány a Sályi-patak nyugati oldalán jöttek létre. A XVIII. században készült első katonai felmérés térképén (szemközti oldalon, bal felső kép) kivehető, hogy az első házak a patak mentén kialakult útra szerveződnek – a vízfolyástól kissé távolabb, az árterületet is figyelembe véve. A mai Béke út ennek utódjának tekinthető. A településközpont valószínűleg a templom körül szerveződött. A telkek nagyjából utcára merőleges szalagtelkek voltak.

A második katonai felmérés térképén kirajzolódik egy fő közlekedési út, amely átszeli a falut észak-déli irányban, a tengelyt alkotó északnyugat-délkeleti irányú Béke út mellett. A település déli részén beépül a két út közti sáv.

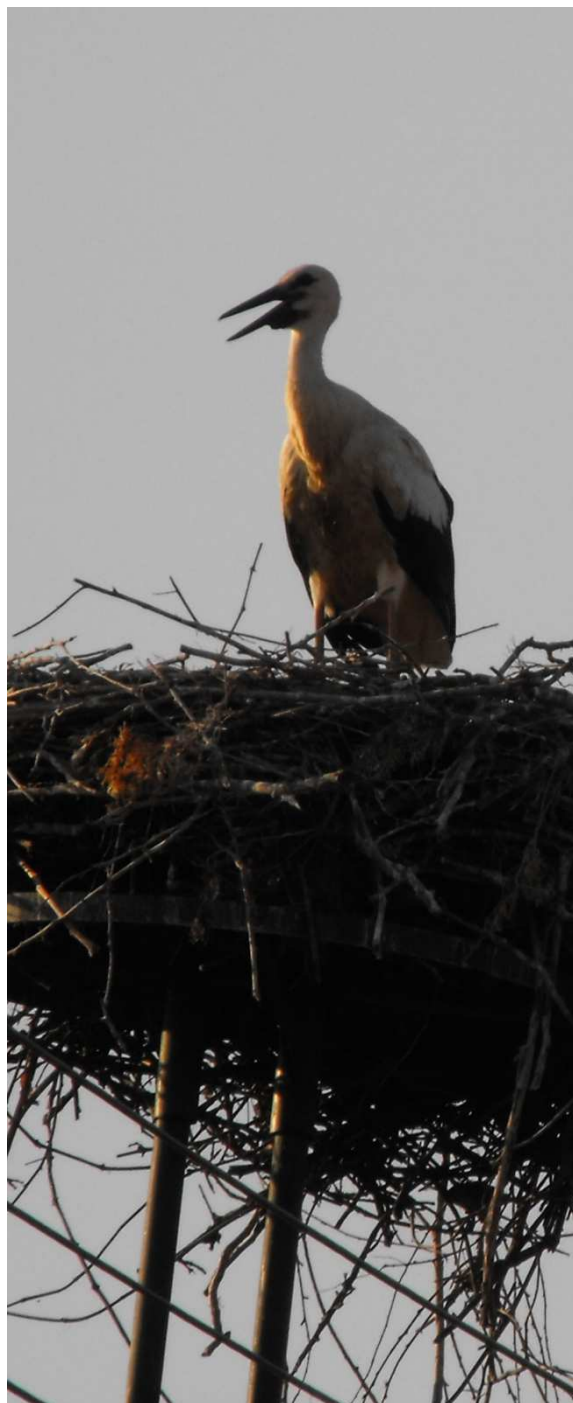
A 19. század végére ehhez képest nagyobb terjeszkedés nem látszik.

Az 1941-es térképen új házak jelentek meg a patak túloldalán, ezzel létrejön a későbbi Sályi út.

## ÖRÖKSÉGÜNK

a településképi szempontból meghatározó építészeti, műemléki, táji és természeti értékek, településképi jellemzők

Ide tartoznak a nyilvántartott műemléki értékek, műemléki környezet, régészeti lelőhelyek, a település arculatát meghatározó utcaképek és helyi népi építészet megmaradt emlékei. Természeti és táji értékek között a meghatározó domborzati elemek (pl. magaslati pontok, barlangok) a felszíni vizek (patakok, források), helyileg jellegzetes növény- és állatvilág.





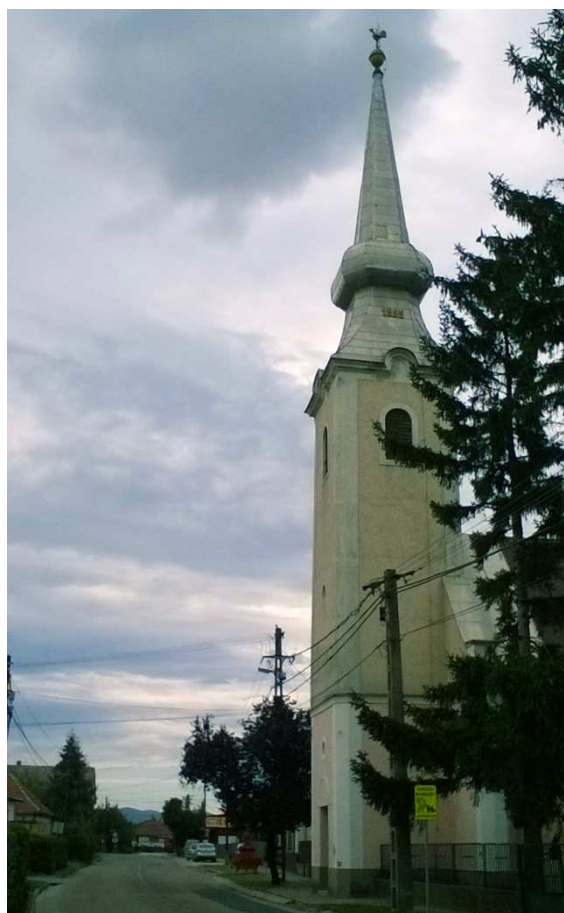
Római katolikus templom, műemlék.

A község első, Árpádkori temploma a maitól dél-keletre, egy völgyhajlatban feküdt. 1596-ban a mezőkeresztesi csata során teljesen megsemmisült. 1740-ben Komáromy János egri érkanonok kezdeményezésére kezdődött a mai templom építése. 1750-ben szentelték fel a Szentlélek tiszteletére. A bejárat felett elhelyezett latin nyelvű felirat az építtetőnek állít emléket. Barokk stílusú, nyeregtetős templomhajó íves szentélyzáródással, nyugati oldalán toronnyal. Berendezése valamivel későbbi, rokokó. 2010-ben homlokzatát felújították.



Református templom, helyi védelemre javasolt.

A középkorban mindkét Ábrányban állt kőtemplom, de míg Alsóábrány katolikus egyházi birtok volt, addig a köznemesek tulajdonában levő Felsőábrányban a XVI. sz. végére mindenki református lett. 1726-ban a középkori templomnak az alapjaira egy fatemplomot építettek, amely csak mintegy nyolcvan évig felelt meg a rendeltetésének. A mai templom 1800 körül épült, késő barokk stílusban. A nyugati homlokzati torony később, 1816-20 között készült. Sík mennyezete fából épült, dísztelen. Mai végső formáját 1914-ben kapta.





Nepomuki Szent János és Mária-szobor a katolikus templom kertjében.



Máhr Sándor családi sírboltja a temetőben, 1891.

Mátyás király út 33.

Kontyolt nyeregtetős lakóház az udvar felé tornáccal. Kapcsolt gerébtokos fa ablakai szépen faragottak, körülöttük vakolat-architektúra. A homlokzat díszes pilaszterekkel, zárópárkánnyal tagolt.



Béke út 31.  
Utcával párhuzamos gerincű, kontyolt nyeregtetős épület palafedéssel, kapcsolt gerébtokos fa ablakokkal. A vakolt homlokzat zárópárkánnyal, egyszerű pilaszterekkel tagolt, az ablakok körül szintén pilaszteres, párkányzatos díszítés.







Fatornácos parasztház spalettás ablakkal.









Tornác falazott pillérekkel, íves nyíláskiváltással.



## ELTÉRŐ KARAKTERŰ TELEPÜLÉSRESZEK BÜKKÁBRÁNYBAN



	TÖRTÉNETI TELEPÜLÉSMAG
	FALUSIAS LAKÓTERÜLET
	KÜLÖNLEGES TERÜLETEK - TEMETŐK
	IPARI GAZDASÁGI TERÜLET
	BEÉPÍTÉSRE NEM SZÁNT TERÜLETEK

Bükkábrány területén a beépítettség, jellemző épületállomány vegyes képet mutat. Főként a településközpontban, ahol az egyes korok egymás után épült házai természetes módon átalakították az utcaképet. Az egyes házak állagromlásával a bontások helyén új, az adott kor építészeti jegyeit magán viselő épületek születtek. A később kialakult utcaszakaszok és utcák némileg egységesebbek, a Sályi út északi része vagy a Géczy István út beépítésén ez jobban érezhető.

Az egyes területkarakterek meghatározásánál a történeti térképek segítségével kijelölhető egy történeti településmag, amely már az első és második katonai felmérés térképén látható. Az első házak a Sályi-patakkal párhuzamosan létrejött út mentén, az útra merőleges szalagtelkeken épültek. A mai Béke út, valamint a Petőfi út északi szakasza jelenti ezt az első tengelyt. Az út vonalvezetésén is felfedezhető a korai kialakulás a szabálytalan, nőtt jellegében, enyhe kanyarulataiban. A későbbi, tervezett utcahálózatokra a tervezett szabályosság, egyenes vonalvezetés és merőleges hálózat jellemző. A jelenlegi 3-as főút helyén felfedezhető egy útvonal a második katonai felmérés térképén, ennek és a Petőfi útnak a találkozása, a kettő által határolt háromszög is már a 19. század első felében beépült.

A falu terjeszkedésével további utcák jöttek létre. Először a patak túloldalán a mai Sályi út 3-as számú főúthoz közeli szakasza épült ki: az 1941-es felmérés térképén látszanak az első lakóépületek. Újabb telekosztásokkal beépültek a településmagtól távolabbi területek is: a Jókai, majd Géczy István út és a község déli része. A történeti településmagon kívüli lakóterületeket falusias karakterként jelöltük.

Különleges területként szerepelnek a térképen a temetők. A településrendezési eszközök készítése és jelen kézikönyv későbbi bővítése – alakítása során azon területeket érdemes ebbe a kategóriába vonni, ahol a későbbi építkezések számára nem lehet egyértelműen azonos irányelveket meghatározni, hanem a mindenkor épített és természeti környezet alapos vizsgálatával, szakmai (települési főépítési) konzultációval kell az illeszkedés elveit lefektetni és a tervezési irányokat kijelölni. Zöldterületi lefedettségük többnyire nagyobb, mint a többi beépítésre szánt területé.

Az ipari gazdasági karakterbe elsősorban a bánya által használt területek sorolhatók, vagy más, ipari tevékenység céljára szolgáló területek. A településkép részéhez hozzátartozik a külszíni fejtés során átalakított természeti táj. A kotrógépek munkája nyomán létrejövő felszínnek érdekes struktúrájával és színeivel van egy sajátos „szépsége”. A beépítésre nem szánt területek közé tartoznak elsősorban a mezőgazdasági (szántóföldek, erdők, szőlők) művelés területei, élő vízfolyások, külterületek.

## TÖRTÉNETI TELEPÜLÉSMAG ÉS FALUSIAS LAKÓTERÜLET

A történeti településmag a Béke út északon a Rákóczi út vonaláig (alsó kép), a Deák Ferenc út, a Béke útra merőleges keresztutcák (Daróczi, Béke, Szabadság, Május 1., Mátyás király út), délen pedig a Petőfi, Mátyás király út az Orvosköz vonaláig, valamint a Kossuth út. A település többi belterületi része főként a falusias lakóterületbe tartozik. A két karaktert együtt tárgyaljuk ebben a fejezetben.

A történeti településmag heterogén épületállománnyal rendelkezik, a legkorábbi épületeket, a hagyományos népi építézet megmaradt példáinak legtöbbször itt találjuk. A háztípusokban felfedezhető egyfajta fejlődés: az utca felé kéttablakos parasztházak után megjelentek a hasonló, hosszanti tömegű, de utca felé egy négyzetes, háromszatú ablakkal épült lakóházak. A Sályi út déli részén több ilyen találunk. Ezeket követték az 1950-es 60-as évek

kockaházai (következő oldal felső kép), majd a 70-es 80-as évekre jellemző, földszint + tetőteres, illetve egyemeletes családi házak (következő oldal alsó fotón: Géczy István út). Akad példa a 2000-es években épült mediterrán családi házra is.

Az épületek általában oldalhatáros beépítésűek, utca felé kis előkerttel. Az intézmények, kereskedelmi funkciójú épületeknél néhol az előkert helyén parkoló készült. Az iskola az átlagos építési vonalhoz képest beljebb helyezkedik el, míg pl. a református templom utólag készült tornya kilóg ebből az utcafronti építési vonalból.

Melléképületek vagy a főépület mögött található, azok folytatásában, vagy sok helyen az oldalkertben, a főépülettel egy vonalban (nyári konyhák).



Tetőformák: a parasztházak kontyolt vagy oromkontyos (füstlikas) tetővel is készültek. A kockaházak sátortetői után a tőtér-beépítéses vagy emeletes, későbbi családi házak nyeregtetővel fedettek: utcára merőleges vagy utcával párhuzamos gerinccel. Oromfalasan vagy kis csonkakonttyal alakították ki ezeket. Anyaghasználat: a legtöbb épületen vakolatot alkalmaztak, kőburkolat lábazatként jelenik meg. A tetők nagyrészt cserépfedésűek.

Az ötvenes évektől a hagyományok helyett teret hódítottak a típustervek szerint épült lakóházak, majd fokozatosan előtérbe került az egyéni ízlés érvényre juttatása az építkezések során. A szabályozások sem voltak mindig megfelelőek, így alakulhatott ki az egységes településképek helyett a különböző építési korszakok jegeit viselő, teljesen heterogén környezet. Az illeszkedés kérdése ezért a jövő építkezéseinek résztvevői számára nem kis kihívást jelentenek. Nem egyértelmű a szomszédokhoz való idomulás, ha azok teljesen különböző karakterűek, vagy árnyaik és tömegük miatt nem képviselnek követendő értéket.

Javasolt a hagyományok ok-okozati összefüggéseiből kiindulni, a falu léptékének megfelelő épületléptéket megfogalmazni. A praktikus traktusszélességek, hagyományos ácsszerkezetű tetők méretei, a funkciónak megfelelő homlokzat (térszervezés kivételével a külsőre), valamint mindenben törekedni az egyszerűségekre – ezek az irányelvek fontosak ahhoz, hogy településképbbe illeszkedő és értéket képviselő épületek jöjjenek létre.



## KÜLÖNLEGES TERÜLETEK

A temető területe külön karaktert képez. Szakrális funkcióról lévén szó – építészeti illeszkedés irányelveiben nem határozunk meg pontos szabályokat, általánosságban a település léptékéhez kell igazodni egy esetleges építkezés (pl. ravatalozó, kápolna) során. A terület növényállományára, a természeti tájjal való együttélésre is tekintettel kell lenni.

## IPARI GAZDASÁGI TERÜLETEK

Elsősorban a bányaterületek tartoznak ebbe a karakterbe: a külszíni fejtés, valamint a kiszolgáló épületállomány a településtől északkeletre.

Gazdasági funkcionál a rendeltetésnek megfelelő kialakítás és a megtérülés, az alacsony beruházási és fenntartási költségek elsődlegesek, azonban célszerű a tájkarakter megőrzését, a település hagyományainak tiszteletben tartását is szem előtt tartani. A területen elektronikus hírközlési létesítmények elhelyezhetők.



## BEÉPÍTÉSRE NEM SZÁNT TERÜLETEK

Mezőgazdasági területek (erdőgazdaság, szántók, szőlők), különleges tájképvédelmi területek, élő vízfolyások, valamint azok mentén található ökológiai folyosó területek tartoznak ide. A tájkarakter megőrzése elsődleges szempont. A területen elektronikus hírközlési létesítmények elhelyezhetők.

Terepműtárgyak, információs táblák tájba illeszkedően alakítandók ki. Hirdetési és reklámtáblák elhelyezése ezen a területen nem javasolt. A közutak megvilágításánál a LONNE ajánlásait, illetve az útvilágításra vonatkozó, hatályos magyar szabványokat kell alapul venni a fényszennyezés elkerülése érdekében.

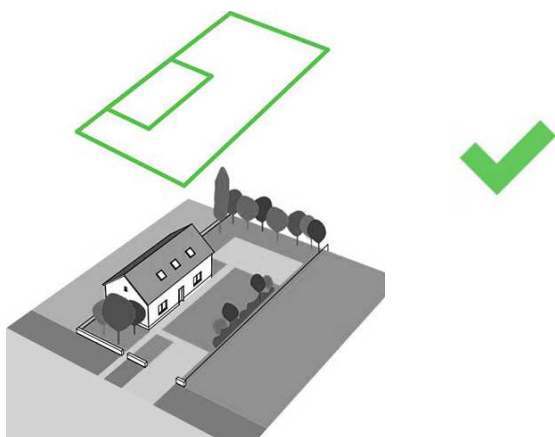


## ÉPÍTÉSZETI ÚTMUTATÓ

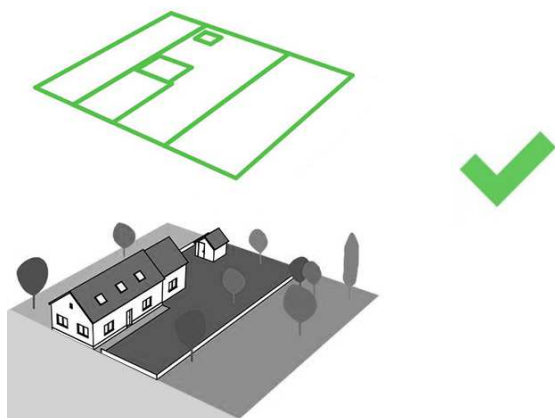
a településkép minőségi formálására vonatkozó ajánlások

Bükkábrányban az értéket képviselő épületek környezetében (Izd. Örökségünk fejezet), továbbá az egységes beépítést mutató utcaszakaszok esetében (pl. Géczy István út, Sályi út északi része, Petőfi út déli része) lehet szabályokat megfogalmazni az új építkezések számára illeszkedési kérdésben. A többi, heterogén képet mutató területen javasolt a hagyományos épületek arányrendszerét, tömegét kiinduló pontnak tekinteni, és azt elveiben (a tömeg, forma, homlokzat, anyagok, térszervezés, telepítés összefüggéseit, miértjeit megértve) követni.

Telepítés.



A legtöbb helyen oldalkertes beépítés jellemző, tehát az építési vonal az egyik oldalsó telekhatárra kerül. Az utcavonalhoz képest hátrébb helyezkednek el az épületek, azaz előkert található a ház előtt.

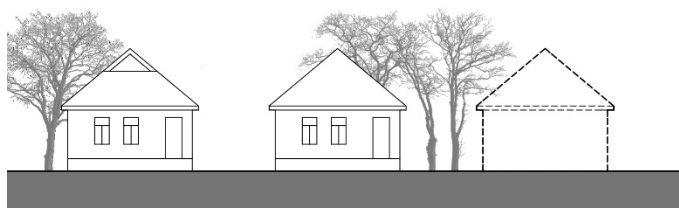


Melléképületek elhelyezésénél a kialakult állapotnak megfelelően törekedjünk a főépület mögött, a hátsókertben elhelyezni a funkciókat, a szomszédos épületektől szükséges megfelelő távolságok betartásával (tűztávolság).

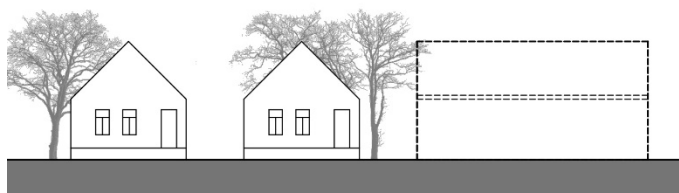
Megfigyelhető régebbi épületeknél a nyári konyha oldalkertben történő elhelyezése a főépülettel egy vonalban: ez a telepítés is csak a tűztávolságok betartása esetén elfogadható.



Magasság.



Az épületek magasságát a település léptékéhez, és - ha aránytartóak - a szomszédos házakhoz illeszkedően javasolt kialakítani. Az utcakép egységességét a homlokzat- és építménymagasságok összehangolásával tudjuk megteremteni, melyben a traktusszélesség kiemelt szerepet játszik. Törekedjünk hagyományos ácsszerkezetű tetőket alkalmazni, takarékosan tervezni és az egyszerűsége törekedni, hogy a helyes lépték magától kialakulhasson.

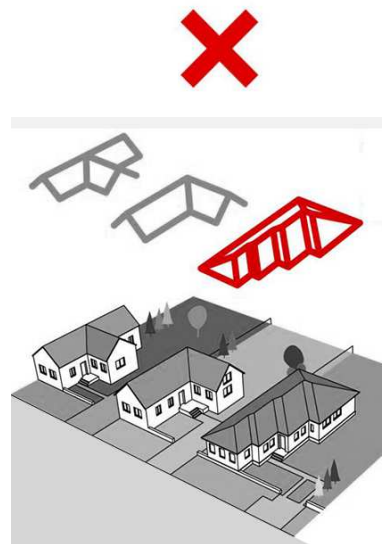
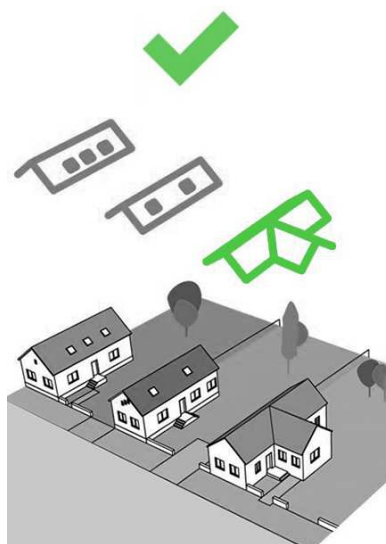
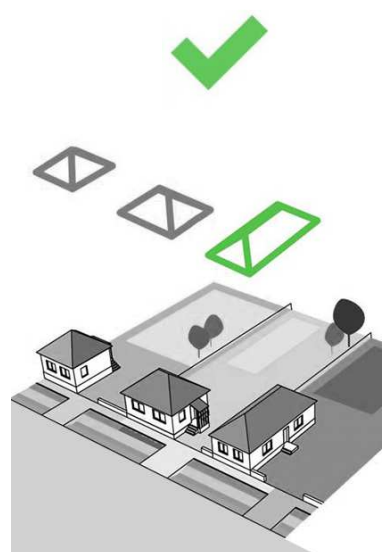
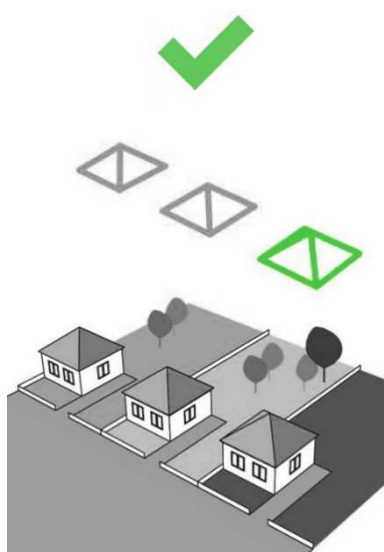
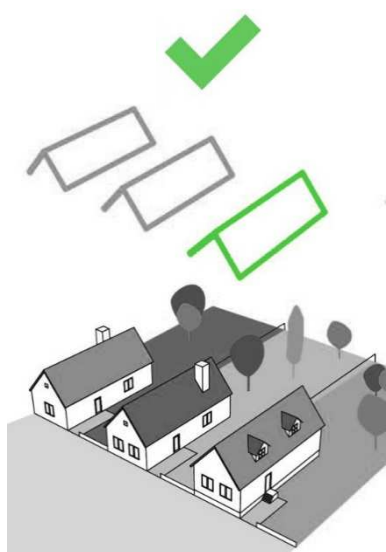


## Tetőhajlásszög, tetőforma.

A tetőgerincek iránya és a tetők hajlásszöge szintén meghatározó elem az utcaképben. A hajlásszöget főtömeg esetében a hagyományos 35-45 fokban tartományban célszerű megválasztani, mert túlnyomóan ez a meghatározó a település teljes területén; továbbá a fedések vízzárása egyszerű műszaki megoldásokkal biztosítható. Melléképületeknél alacsonyabb lejtés is elképzelhető a történeti beépítések mintájára, de a melléképület tömege ne legyen túlzó a főépülethez képest. Alacsonyabb hajlásszögnél a tájidegen (mediterrán) fedés és alászigetelés helyett preferáljuk a korcolt vagy lécbetétes fémlemezfedést természetes (fém)színben. Cseréputánzatú vagy színes bevonatú táblás fedés, hullámpala és trapézlemez nem javasolt. Magastetőknél a cserép mellett a zsúpfedés (esetleg nádfedés) és a faszindely is történetinek tekinthető, ezért fedésre javasolható az építési hely függvényében (ha alkalmazása a környezet miatt indokolt).



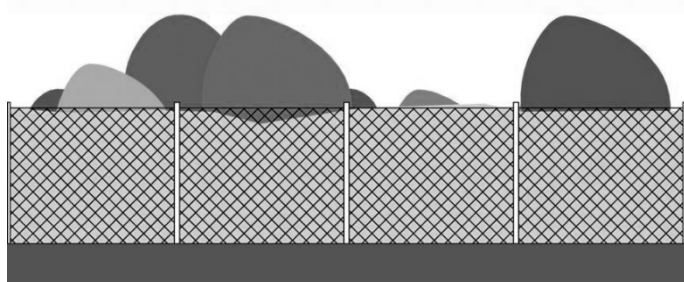
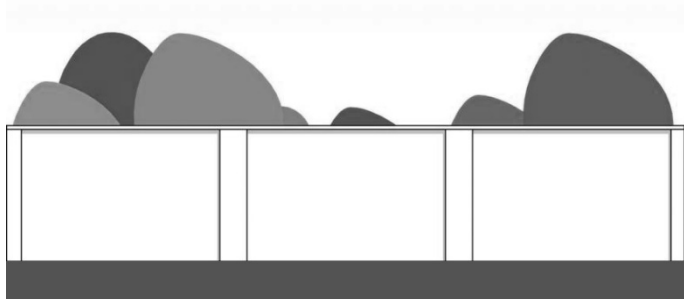
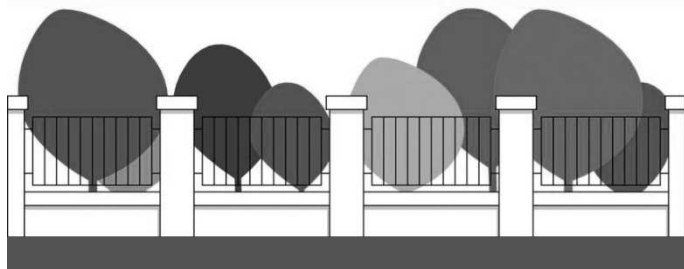
Az alábbi ábrákon a tetőformák kialakítására vonatkozó ajánlásokat látunk. Esztétikai és gazdasági okokból is mindig az egyszerűsége törekedjünk. Nyeregtető lehet oromfalas vagy kontyolt (a hagyományos parasztházaknál oromkontyos is előfordul). Ha kénytelenek vagyunk bővíteni, lehetőleg a főtömeg folytatásában, a tetőgeometria meghosszabbításával célszerű (amennyiben az építési hely eleghendő), vagy ha máshogy nem lehetséges – oldalirányban, de a traktusszélesség semmiképp se haladja meg a főtömegét. Tagolt alaprajzú épületet, összetett és bonyolult tetőformát ne válasszunk, mert tájidegen, gazdaságtalan építeni és fenntartani (energetikailag sem kedvező).



## Kerítések.

A kerítések meghatározó elemei az utcaképnek, összehangolásukkal erősíthetjük a település egységes arculatát. Leggyakoribbak Bükkábrányban a tömör lábazattal készült, áttört kerítések deszkázattal vagy fém pálcás kialakítással. Falazott pillérekkel és fémoszlopos rögzítéssel egyaránt találkozunk.

Teljes hosszában tömör kerítés építése nem ajánlott, legfeljebb rövidebb szakaszon (kukataroló takarására) elfogadható. A kerítés nádszövettel való takarása szintén nem ajánlott.



## Tornácok.

Bükkábrány történeti településmagjában találunk tornácos parasztházakat. A népi lakóépületek továbbörökítik számunkra azt a tudást, mely a közösségi emlékezetben, hagyományokban sokáig élt. A lakóházak geometriája szigorú kánon alapján készült, mert egy közösség hosszú idő alatt kikristályosodott tapasztalatát rögzítette. A házak oldalhatárra épültek, az északi (északkeleti-északnyugati) oldal felé zárt, a na-

posabb oldalon nyílásos homlokzattal, tornáccal árnyékoltan. Ez kiváló energetikát biztosított az épületnek. A tornác nem csak az eső ellen védte a bejáratot, nyáron a meredeken tűző nap ellen árnyékolt, télen az alacsonyabban érkező napsugarakat beengedte. Szélessége ennek megfelelően lett meghatározva. Ezen kívül átmeneti (fedett-nyitott) teret hozott létre, mely tavasztól ősziig megnövelte a ház hasznos terét.





Ajtók, ablakok.

A képen a Béke út 31. szám alatti épület kapcsolt gerébtokos fa ablaka látható. Vakolt szemöldökpárkánnyal, faragott fejezetű pilaszterekkel díszített körülötte a homlokzat.

Bükkábrány népi lakóházain faragott pallótokos ablakot is találunk (lásd 23. oldali kép). Ezek a legkorábbi műszaki megoldások – a külső szárny kifelé, a belső befelé nyílik: valószínűleg a legrégebbi építkezéseket jelzik. Később ezeket felváltották a kapcsolt gerébtokos fa ablakok, ajtók, ahol a külső-belső szárny egyaránt befelé nyílik. A kockaházak eredeti ablakai is még sokszor ezzel a megoldással készültek. A technika fejlődésével kiszorították ezeket az egy szárnyban egyesített dupla üvegezések, ma már korszerű két- vagy háromrétegű üvegezésű, hőszigetelő, fokozott légzárású ablakokat építhetünk be.

Fontos azonban, hogy a helyiségek szellőzését megoldjuk, ha régi ablakainkat korszerűre cseréljük. Az értéket képviselő, kézműves technológiát őrző régi ablakaink védelmében pedig javasolt komolyabban utánanézni a felújítási lehetőségeknek. Ebben nyújt segítséget Lőrinczi Zsuzsa műemlékvédelmi szakmérnök Faablakaink védelmében című írása, amely itt elérhető: [www.epiteszforum.hu/faablakaink-vedelmeben](http://www.epiteszforum.hu/faablakaink-vedelmeben).





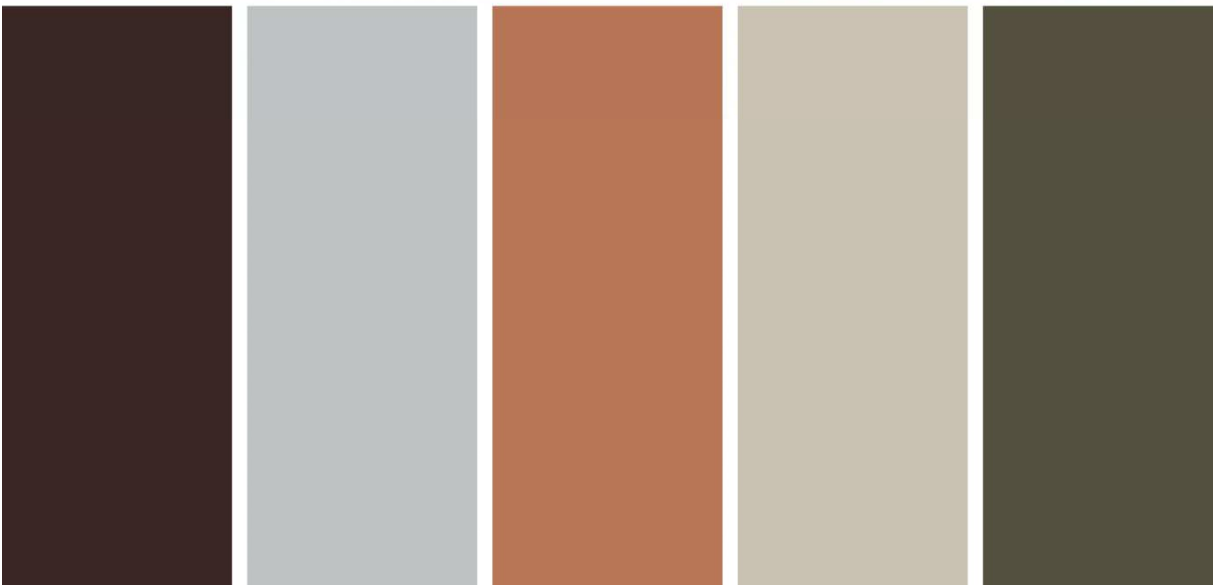
### Anyaghasználat.

A település hagyományos építőanyagai – amint az Örökségünk c. fejezetben bemutatásra került – a föld, agyag, régen zsúp- illetve nádkéve fedés, elvéve fazsindely, később hagyományos cserép. Paticsfalú házra is akadt példa, mely faváz közé készített vesszőfonatú fal sárral tapasztva. A padló kezdetben döngölt föld, vagy párnafákra készített hajópadló volt. A falakat belül meszelték. Az ablakok, ajtók fából készültek; az istállókon, melléképületeken hagyományos ácsolt fakapuk jellemzőek.

Mai épületeknél törekedjünk elvben hűek maradni a hagyományokhoz, szem előtt tartva, hogy ma más igényekre más eszközkészlettel kell építenünk.







„Beszélgetés-foszlányok a szépről

Illés Árpád festő barátomtól hallottam:

– A természetben nincs semmi ízléstelen. Sőt: még az emberi ízléstelenséget is helyre-javítja. Nézz meg egy villamoskocsit: sárgára kent, otromba skatulya. De ha a hegyről nézed a várost, a színek egymáshoz illeszkednek és a mozgó kis sárga villamosok is gazdagítják a látványt. Vagy vedd ki az erdőbe, ásdd el a földbe a gyökerek közé, menj érte néhány hónap múlva és meglátod, hogy a természet megszépíti, amennyire csak lehet.

Tőle és más festőktől hallottam ezt is:

– Érdeemes szemlélgetni a nyirkos, romló falakon alakuló foltokat, repedéseket. Szébb rajzok, szébb színcsoportok nincsenek sehol. A foltok tömör, vagy szétkuszálódó formái, a repedések vastag, vagy ezer-szálkájú vonalai oly teljes harmóniájúak, amit az emberi művészet csak a legtisztább korszakaiban ér utól. S a legtöbb-változatú színeknek, a szürkének zöldes, kékes, sárgás árnyalatai, vörösek, tompa-zöldek, rozsdaszínek, mindig egyszerű és hatalmas harmóniában. De az emberi szem vásári lim-lomhoz szokott és nehezen igazodik az isteni-széphez.”

(Weöres Sándor: A teljesség felé)

Színek.

Házzámok.



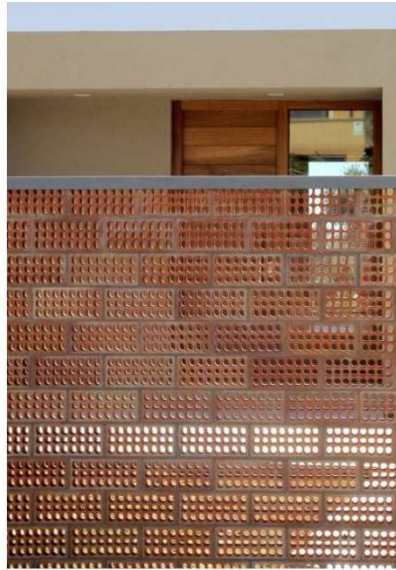


### Kerítések.

A magánterületek lehatárolására alkalmazott kerítések az utcakép és a táj fontos meghatározói. Természeti és épített környezetben is törekedni kell az illeszkedésre: az ehhez választott eszközkészlet azonban helyspecifikus.

A település belterületén az épített környezet hagyományos anyaghasználatát tartsuk szem előtt. Építhetünk tömör lábazatot; a házszám, kukatároló, esetleg mérőórák elhelyezésénél alkalmazhatunk tömör szakaszt, a kerítés többi részét igyekezzünk átlátható (pálcás, lécezett) módon kialakítani.

Természeti környezetben beton lábazat nélküli, átlátható kerítés építése célszerű, nem túl nagy magassággal.







## Kertek.

A magánkerteket a telken elhelyezett épület általában több részre tagolja, ami funkcióban is vegyes használatot eredményez. Az előkertek dísznövényes, virágos kialakítása a leginkább meghatározó utcaképi szempontból; az oldalkertek és a hátsókert egy része a pihenést szolgálja, míg a telek végén gyakran zöldség- és gyümölcsstermesztés folyik.

A kert burkolt felületeivel legyünk takarékosak: esős időben legfeljebb fedett teraszon tartózkodunk, száraz időben a gyeper vagy a zúzott, mosott kavics is megfelelő. A bejáráshoz vezető járdán kívül tipegőkkel kijelölhetők a kert közlekedősávjai.

Növényültetéshez javaslattal szolgál a Bükk Nemzeti Park Igazgatóság ajánlása helyileg honos fajtákból (54-55. oldal).



# KÖZTERÜLETEK TELEPÜLÉSKÉPI ÚTMUTATÓJA

utcák, közterek, közparkok, közkertek

Játszóterek, közparkok, közkertek.

A közkertek, közparkok esetében alapvető szempont kell, hogy legyen a minél kisebb beavatkozás, a természettel nem konkuráló tájépítészeti elemek, megoldások alkalmazása.

Játszóterek kialakításánál is el lehet térni a szabvány elemektől: kreatív ötletekkel készülhetnek kevésbé „befejezett”, a gyerekek fantáziájára jobban építő szabadtéri játékok. A helyszín adottságai, a környezet legyen mindig meghatározó ezek tervezésénél is.





Honos magyar növényfajok, melyek telepítésre javasoltak (a Bükki Nemzeti Park Igazgatóság ajánlása alapján). A fotókon látható növények sorrendben:

54. oldalon

bibircses kecskerágó, közönséges boróka, közönséges bükk, csertölgy, csíkos kecskerágó, közönséges dió, egybibés galagonya, fekete bodza, fűzlevelű gyöngyvessző, gypűrózsa, közönséges gyertyán, hamvas éger, hárs, hegyi juhar, homoktövis, húsos som.

55. oldalon

kányabangita, kökény, kutyabenge, madárberkenye, magyar kőris, mezei szil, mezei juhar, mogyorós hólyagfa, ostorménfa, pukkanó dudafürt, reketyefűz, rezgő nyár, szőrös nyír, ükörke lonc, vadalma, varjútövis

(képek forrása: Terra alapítvány – [www.terra.hu](http://www.terra.hu))





Josefin Sans Std by Santiago Orozco

# Josefin Sans

The true finches are small passerine birds in the family Fringillidae. Finches have stout conical beaks and often have colourful plumage. They occupy a great range of habitats where they are usually resident and do not migrate. They have a worldwide distribution except for Australia and the

abcdefghijklmnopqrstuvwxyz  
 ABCDEFGHIJKLMNOPQRSTUVWXYZ  
 (\*364 characters\*) + 1234567890  
 !"#%&'./:;<=>?@[ \ ] ^ \_ ` { | } ~ ¡ ¢ £ ¤ ¥ ¦ § ¨ © ª « ¬ ®

# Helvetica

Light Regular **Bold**

# Caviar Dreams

ABCDEFGHIJKLMNOPQRSTUVWXYZ  
 abcdefghijklmnopqrstuvwxyz  
 1234567890

L I N O T Y P E  
**D I D O T**  
 regular *italic* bold

# AUDREY

FREE TYPEFACE

CHARACTER SET

A	B	C	a	b	c
D	E	F	d	e	f
G	H	I	g	h	i
J	K	L	j	k	l
M	N	O	m	n	o
P	Q	R	p	q	r
S	T	U	s	t	u
V	W	X	v	w	x
Y	Z	!	y	z	!

# Existence Light

ABCDEFGHIJKLMNOPQRSTUVWXYZ  
 abcdefghijklmnopqrstuvwxyz  
 0123456789

**OPEN SANS**  
 LIGHT REGULAR SEMIBOLD  
**BOLD EXTRABOLD**

Medio  
 A free serif typeface



Tipográfiai ajánlás.  
A bal oldali képen szereplő fontok letisztult vagy elegáns megjelenésükkel kiválóan illeszkednek bármilyen környezetbe, visszafogott rajzolatuk miatt bárhol alkalmazhatók.  
Vannak köztük közép-európai betűkészlettel rendelkezők, de olyanok is, melyek csak angol írásjeleket ismernek.  
Utcatáblák, hirdetési és reklámtáblák, cégek tervezésénél javasolt grafikus, tipográfus bevonása.

# MAI PÉLDÁK

épületek

Nacházel Architekti: tanya felújítás

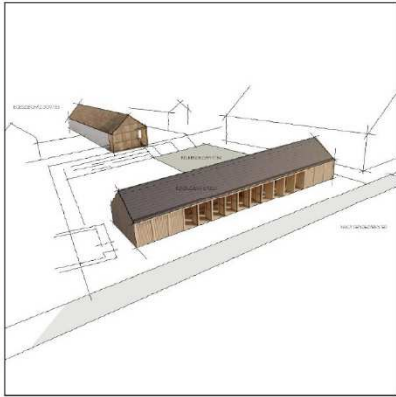
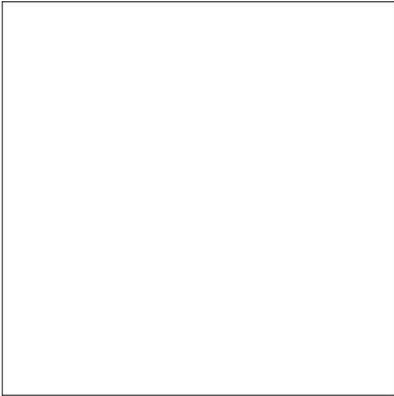


OV-A építésziroda: 170 éves ház felújítása



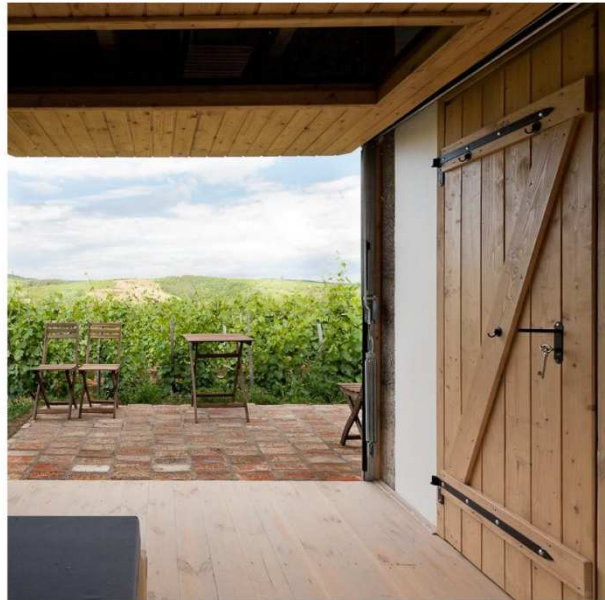
Basa Péter, Fernezely Gergely, Reisz Ádám: nádfedeles villa







A+ Építész Stúdió:  
rendezvényépület és egészségház bővítés



Gereben Péter, Marián Balázs:  
Borterasz és Venyige Spa  
A döngölt földbeton falak  
struktúrában és építési  
technológiában is a vertfalat idézik.



Kerítések Bükkábrányon

## MAI PÉLDÁK

utcabútorok, hirdetési- és reklámtáblák, buszvárók és kandeláberek

Utcai padok.

(Gyártók: Escofet és Bellitalia; forgalmazó: mmcité)

Forrás: [www.mmcite.com/hu](http://www.mmcite.com/hu)



Utcai hulladékgyűjtők és kerékpártárolók.  
(Gyártók: Escofet és Bellitalia; forgalmazó: mmcité)  
Forrás: [www.mmcite.com/hu](http://www.mmcite.com/hu)





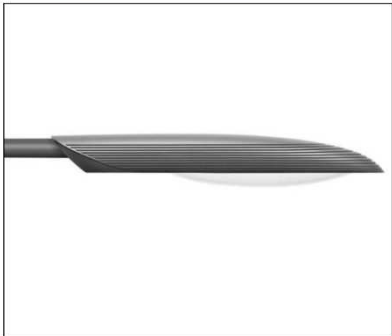
Buszvárók, információs és reklámtáblák.  
(Gyártók: Escofet és Bellitalia; forgalmazó: mmcité)  
Forrás: [www.mmcite.com/hu](http://www.mmcite.com/hu)



Utcai lámpák és kandeláberek.

(Gyártó: Schröder; kivéve jobb oldali oszlop felülről a 3. – sTREET project, KIBISI)

Forrás: [www.schreder.hu](http://www.schreder.hu); [www.kibisi.com](http://www.kibisi.com)



# IMPRESSZUM

Készült Bükkábrány község megbízásából, 2017-ben.

Polgármester: Szalai Szabolcs  
Főépítész: Bernáth Mihály

Készítette: Bóta Krisztina  
Fotók: Bóta Krisztina  
Szeberin István

Képek forrásai:

Bükkábrányi lignitbánya, mocsári ciprus maradványok:

Bükkábrányi Bányász Emlékház honlapja ([www.emlekhaz.hu](http://www.emlekhaz.hu))

Történeti térkép: [mapire.eu/hu](http://mapire.eu/hu)

Műholdképek: [google maps](https://www.google.com/maps)

Építészeti útmutató ábrái:

a Lechner Tudásközpont ábráinak felhasználásával ([tak.lechnerkozpont.hu](http://tak.lechnerkozpont.hu))

Építészeti útmutató – ajánlások:

Ajtók, ablakok: [pinterest.com](https://www.pinterest.com), [thepapermulberry.blogspot.com](http://thepapermulberry.blogspot.com)

Anyaghasználat: [pinterest.hu](https://www.pinterest.com), [cgtextures.com](http://cgtextures.com)

Házzszámok, kerítések, kertek: [pinterest.com](https://www.pinterest.com)

Közterületek településképi útmutatója: [pinterest.com](https://www.pinterest.com), [acochran.com](http://acochran.com),  
[landezine.com](http://landezine.com)

Mai példák - épületek:

[archdaily.com](http://archdaily.com), [ov-a.cz](http://ov-a.cz), [epiteszforum.hu](http://epiteszforum.hu)

Mai példák – utcabútorok, hirdetési- és reklámtáblák, buszvárók és kandeláberek:

[mmcite.com/hu](http://mmcite.com/hu), [kibisi.com](http://kibisi.com)

Felhasznált irodalom:

Bükkábrány község honlapja ([www.hivatal.bukkabrany.hu](http://www.hivatal.bukkabrany.hu))

Jánosházi Sándor: Bükkábrány krónikája

Régió Városépítészeti és Műemléki Tervező Kft. – Bükkábrány szabályozási terve



